



# CITTA' DI GROTTAGLIE

PROVINCIA DI TARANTO

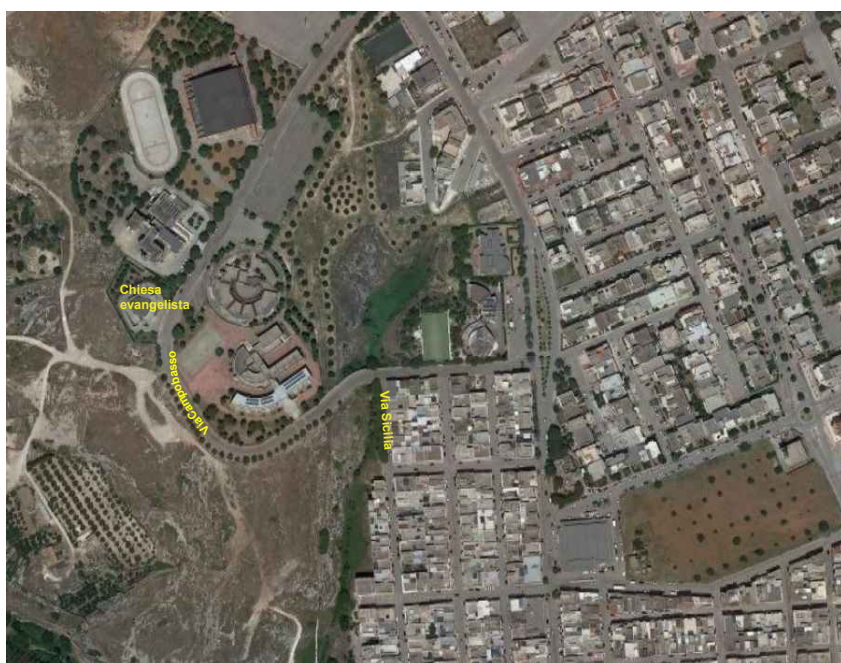
Settore Lavori Pubblici, Manutenzione



Regione Puglia

**"Realizzazione e manutenzione di opere pubbliche o di pubblico interesse"**

**MANUTENZIONE STRAORDINARIA DI VIA CAMPOBASSO, NEL TRATTO DI STRADA COMPRESO TRA VIA SICILIA E INGRESSO CHIESA EVANGELISTA**



## PROGETTO ESECUTIVO

Responsabile del Settore e R.U.P.  
**ing. Valeria Talò**

Progettista

**Ing. Ferdinando BRUNETTI**

Ordine degli Ingegneri della Provincia di Bari n. 2012  
Uffici : Gravina in Puglia - Via Cattaneo, 3



TITOLO ELABORATO:

**FASCICOLO DELL'OPERA**

CODICE ELABORATO PE. RE. 13		REVISIONI	DISEGNATO	VERIFICATO	APPROVATO
	A	Emissione	Brunetti	Brunetti	Brunetti
SCALA ----					
DATA Novembre 2023					



**Comune di Grottaglie**  
Provincia di TA

# **FASCICOLO CON LE CARATTERISTICHE DELL'OPERA**

**per la prevenzione e protezione dai rischi**  
(Allegato XVI e art. 91 del D.Lgs. 9 aprile 2008, n. 81 e s.m.i.)  
(D.Lgs. 3 agosto 2009, n. 106)

**OGGETTO:** MANUTENZIONE STRAORDINARIA DI VIA CAMPOBASSO, NEL TRATTO DI  
**COMMITTENTE:** STRADA COMPRESO TRA VIA SICILIA E INGRESSO CHIESA EVANGELISTA  
COMUNE DI GROTTAGLIE  
**CANTIERE:** Via Campobasso, Grottaglie (TA)

Grottaglie,

**IL COORDINATORE DELLA SICUREZZA**

\_\_\_\_\_  
(Ingegnere BRUNETTI Ferdinando)

*per presa visione*

**IL COMMITTENTE**

\_\_\_\_\_  
(RUP - Responsabile del Settore Lavori Pubblici ing. TALO' VALERIA)

**ING. BRUNETTI FERDINANDO**

Via Cattaneo,3  
70024 Gravina in Puglia (Ba)  
E-Mail: [ferdinandobrunetti@gmail.com](mailto:ferdinandobrunetti@gmail.com)

# CAPITOLO I

## Modalità per la descrizione dell'opera e l'individuazione dei soggetti interessati.

### Scheda I

#### Descrizione sintetica dell'opera ed individuazione dei soggetti interessati

##### Descrizione sintetica dell'opera

<b>MANUTENZIONE STRAORDINARIA DI VIA CAMPOBASSO, NEL TRATTO DI STRADA COMPRESO TRA VIA SICILIA E INGRESSO CHIESA EVANGELISTA</b>
--

##### Durata effettiva dei lavori

Inizio lavori:		Fine lavori:	
----------------	--	--------------	--

##### Indirizzo del cantiere

Indirizzo:	Via Campobasso		
CAP:		Città:	Grottaglie
		Provincia:	TA

##### Soggetti interessati

<b>Committente</b>	COMUNE DI GROTTAGLIE		
Indirizzo:	- Via Campobasso	Tel.	
<b>Progettista</b>	Ferdinando BRUNETTI		
Indirizzo:	- ( )	Tel.	
<b>Direttore dei Lavori</b>			
Indirizzo:	- ( )	Tel.	
<b>Responsabile dei Lavori</b>	Valeria TALO'		
Indirizzo:	- ( )	Tel.	
<b>Coordinatore Sicurezza in fase di progettazione</b>	Ferdinando BRUNETTI		
Indirizzo:	- ( )	Tel.	
<b>Coordinatore Sicurezza in fase di esecuzione</b>			
Indirizzo:	- ( )	Tel.	

## CAPITOLO II

### **Individuazione dei rischi, delle misure preventive e protettive in dotazione dell'opera e di quelle ausiliarie.**

Il tratto di strada interessato dai lavori di manutenzione straordinaria riguarda via Campobasso nel tratto compreso tra via Sicilia e ingresso Chiesa Evangelica.

Per l'eliminazione del dissesto del manto stradale e della pavimentazione del marciapiede, dovuto dalle radici delle alberature presenti, sono previsti le seguenti lavorazioni:

- Abbattimento delle alberature e successivo estirpazione delle ceppaie;
- Rimozione del cordolo e demolizione del massetto e pavimentazione del marciapiede;
- Fresatura dello strato di usura, per uno spessore di 3 cm, della sede stradale di via Campobasso nel tratto compreso tra via Sicilia e ingresso Chiesa Evangelica, come indicato nella planimetria di progetto;
- Fresatura dello strato di binder, per uno spessore di 7 cm e per una larghezza di 4 mt dell'area ammalorata della sede stradale, dovuto dalle radici delle alberature presenti;
- Scavo e successivo ripristino della fondazione stradale per una larghezza di 4 mt in corrispondenza dell'area ammalorata;
- Rifacimento del marciapiede con pavimentazione in piastrelle di calcestruzzo vibrocompresso dello spessore di 35 mm;
- Realizzazione dello strato di binder per uno spessore di 7 cm;
- Realizzazione dello strato di usura per uno spessore di 3 cm
- Realizzazione della segnaletica stradale e attraversamenti pedonali:
- Piantumazione di alberature di prima scelta, specie autoctone della zona di Grottaglie, allevate in contenitore e circonferenza fusto da 14-16 cm
- Installazione di panchine e cestini portarifiuti.

## 01 Strade extraurbane

### 01.01 Marciapiede

Le aree pedonali ed i marciapiedi devono essere dimensionati ed organizzati in modo da essere raggiungibili e praticabili; deve essere garantita, inoltre, la sicurezza e l'accessibilità durante la circolazione da parte dell'utenza.

Le aree pedonali ed i marciapiedi devono assicurare la normale circolazione dei pedoni ma soprattutto essere conformi alle norme sulla sicurezza e alla prevenzione di infortuni a mezzi e persone. La larghezza del marciapiede va considerata al netto di alberature, strisce erbose, ecc.

Si prevedono, in funzione dei diversi tipi di strade, le seguenti larghezze minime:

- nelle strade primarie: 0,75 m; 1 m in galleria;
- nelle strade di scorrimento: 3 m; 1,50 m nei tratti in viadotto;
- nelle strade di quartiere: 4 m; 1,50 m nei tratti in viadotto; 5 m nelle zone turistiche e commerciali;
- nelle strade locali: 3 m; 1,50 m nelle zone con minima densità residenziale.

Fabbisogno di spazio per percorsi pedonali in aree residenziali:

- Tipologia del passaggio: 1 persona; Larghezza (cm): 60; Note: -;
- Tipologia del passaggio: 2 persone; Larghezza (cm): 90; Note: passaggio con difficoltà;
- Tipologia del passaggio: 2 persone; Larghezza (cm): 120; Note: passaggio agevole;

- Tipologia del passaggio: 3 persone; Larghezza (cm): 187; Note: passaggio agevole;
- Tipologia del passaggio: 1 persona con doppio bagaglio; Larghezza (cm): 100; Note: -;
- Tipologia del passaggio: 2 persone con doppio bagaglio; Larghezza (cm): 212,5; Note: -;
- Tipologia del passaggio: 2 persone con ombrello aperto; Larghezza (cm): 237,5; Note: -;
- Tipologia del passaggio: carrozzina; Larghezza (cm): 80; Note: -;
- Tipologia del passaggio: 1 carrozzina e 1 bambino; Larghezza (cm): 115; Note: con bambino al fianco;
- Tipologia del passaggio: 2 carrozzine o 2 sedie a rotelle; Larghezza (cm): 170; Note: passaggio agevole;
- Tipologia del passaggio: 2 persone con delimitazioni laterali; Larghezza (cm): 220; Note: passaggio con difficoltà;
- Tipologia del passaggio: 2 persone con delimitazioni laterali; Larghezza (cm): 260; Note: passaggio agevole.

Le larghezze minime vanno misurate al netto di eventuali aree erbose o alberate, di aree occupate da cabine telefoniche, chioschi o edicole, ecc.. I marciapiedi prospicienti su carreggiate sottostanti devono essere muniti di parapetto e/o rete di protezione di altezza minima di 2,00 m.

Gli attraversamenti pedonali sono regolamentati secondo la disciplina degli attraversamenti (CNR N. 60 DEL 26.04.1978):

- Strade primarie

Tipo di attraversamento pedonale: a livelli sfalsati

Attraversamenti pedonali - ubicazione e distanza: -

- Strade di scorrimento

Tipo di attraversamento pedonale: sfalsati o eventualmente semaforizzati

Attraversamenti pedonali - ubicazione e distanza: all'incrocio

- Strade di quartiere

Tipo di attraversamento pedonale: semaforizzati o eventualmente zebrati

Attraversamenti pedonali - ubicazione e distanza: all'incrocio

- Strade locali

Tipo di attraversamento pedonale: zebrati

Attraversamenti pedonali - ubicazione e distanza: 100 m

Negli attraversamenti il raccordo fra marciapiede e strada va realizzato con scivoli per permettere il passaggio di carrozzine. I marciapiedi devono poter essere agevolmente usati dai portatori di handicap. In corrispondenza di fermate di autobus adiacenti a carreggiate, i marciapiedi devono avere conformazione idonee alla forma delle piazzole e delle aree di attesa dell'autobus senza costituire intralcio al traffico standard veicolare e pedonale:

- Lato delle corsie di traffico promiscuo

Lunghezza totale (m): 56

Lunghezza della parte centrale (m): 16\*

Profondità (m): 3,0

- Lato delle corsie riservate al mezzo pubblico

Lunghezza totale (m): 56

Lunghezza della parte centrale (m): 26\*\*

Profondità (m): 3,0

- Lato delle corsie riservate al mezzo pubblico con alta frequenza veicolare

Lunghezza totale (m): 45

Lunghezza della parte centrale (m): 5,0

Profondità (m): 3,0

\* fermata per 1 autobus

\*\* fermata per 2 autobus

## 01.01.01 Marciapiedi

Si tratta di una parte della strada destinata ai pedoni, esterna alla carreggiata, rialzata e/o comunque protetta. Sul marciapiede possono essere collocati alcuni servizi come pali e supporti per l'illuminazione, segnaletica verticale, cartelloni pubblicitari, semafori, colonnine di chiamate di soccorso, idranti, edicole, cabine telefoniche, cassonetti, ecc..

### Scheda II-1

#### Misure preventive e protettive in dotazione dell'opera ed ausiliarie

Tipologia dei lavori	Codice scheda	01.01.01.01
Manutenzione		

Tipo di intervento	Rischi rilevati
Pulizia percorsi pedonali: Pulizia periodica delle superfici costituenti i percorsi pedonali e rimozione di depositi e detriti. Lavaggio con prodotti detergenti idonei al tipo di materiale della pavimentazione in uso. [quando occorre]	Investimento, ribaltamento; Punture, tagli, abrasioni; Urti, colpi, impatti, compressioni; Inalazione fumi, gas, vapori; Rumore.

Informazioni per imprese esecutrici e lavoratori autonomi sulle caratteristiche tecniche dell'opera progettata e del luogo di lavoro
<p>Le lavorazioni potranno svolgersi in presenza di traffico veicolare: occorrerà quindi - prima dell'inizio dei lavori - provvedere all'apposizione di opportuna segnaletica stradale per la deviazione del traffico veicolare e all'eventuale predisposizione di idonea recinzione/delimitazione di cantiere. In caso di manutenzioni prolungate che non permettano lo sgombero del cantiere nell'arco della giornata, occorrerà provvedere pure al posizionamento di adeguata segnaletica luminosa per la segnalazione - e presegnalazione - dell'ingombro del cantiere anche nelle ore notturne. In accordo con le prescrizioni che verranno impartite per l'occupazione di suolo pubblico e nel rispetto del codice della strada, sarà necessario provvedere all'alfacimento della segnaletica orizzontale e all'installazione della segnaletica verticale provvisoria, impianti semaforici e/o movieri, quest'ultimi necessariamente dotati di indumenti ad alta visibilità. L'eventuale chiusura di vie, la deviazione o canalizzazione del traffico veicolare, dovrà essere concordata con il settore della Polizia Locale.</p>

Punti critici	Misure preventive e protettive in dotazione dell'opera	Misure preventive e protettive ausiliarie
Accessi ai luoghi di lavoro		Segnaletica di sicurezza;
Sicurezza dei luoghi di lavoro		Occhiali, visiere o schermi; Scarpe di sicurezza; Guanti; Giubbotti ad alta visibilità; Maschera antipolvere, apparecchi filtranti o isolanti; Cuffie o inserti antirumore.
Approvvigionamento e movimentazione materiali		Secondo quanto prescritto dallo specifico piano di sicurezza
Approvvigionamento e movimentazione attrezzature		Secondo quanto prescritto dallo specifico piano di sicurezza
Interferenze e protezione terzi		Transito veicolare degli utenti, Segnaletica di sicurezza;

<b>Tavole Allegate</b>	
------------------------	--

**Scheda II-1**  
**Misure preventive e protettive in dotazione dell'opera ed ausiliarie**

Tipologia dei lavori	Codice scheda	01.01.01.02
Manutenzione		

Tipo di intervento	Rischi rilevati
Riparazione pavimentazione: Riparazione delle pavimentazioni e/o rivestimenti dei percorsi pedonali con sostituzione localizzata di elementi rotti o fuori sede oppure sostituzione totale degli elementi della zona degradata e/o usurata. Demolizione ed asportazione dei vecchi elementi, pulizia e ripristino degli strati di fondo, pulizia e posa dei nuovi elementi con l'impiego di malte, colle, sabbia, bitumi liquidi a caldo. Le tecniche di posa e di rifiniture variano in funzione dei materiali, delle geometrie e del tipo di percorso pedonale. [quando occorre]	Investimento, ribaltamento; Punture, tagli, abrasioni; Urti, colpi, impatti, compressioni; Inalazione fumi, gas, vapori; Rumore. Caduta dall'alto;

Informazioni per imprese esecutrici e lavoratori autonomi sulle caratteristiche tecniche dell'opera progettata e del luogo di lavoro
<p>Le lavorazioni potranno svolgersi in presenza di traffico veicolare: occorrerà quindi - prima dell'inizio dei lavori - provvedere all'apposizione di opportuna segnaletica stradale per la deviazione del traffico veicolare e all'eventuale predisposizione di idonea recinzione/delimitazione di cantiere. In caso di manutenzioni prolungate che non permettano lo sgombero del cantiere nell'arco della giornata, occorrerà provvedere pure al posizionamento di adeguata segnaletica luminosa per la segnalazione - e presegnalazione - dell'ingombro del cantiere anche nelle ore notturne. In accordo con le prescrizioni che verranno impartite per l'occupazione di suolo pubblico e nel rispetto del codice della strada, sarà necessario provvedere all'alfacimento della segnaletica orizzontale e all'installazione della segnaletica verticale provvisoria, impianti semaforici e/o movieri, quest'ultimi necessariamente dotati di indumenti ad alta visibilità. L'eventuale chiusura di vie, la deviazione o canalizzazione del traffico veicolare, dovrà essere concordata con il settore della Polizia Locale.</p>

Punti critici	Misure preventive e protettive in dotazione dell'opera	Misure preventive e protettive ausiliarie
Accessi ai luoghi di lavoro		
Sicurezza dei luoghi di lavoro		
Impianti di alimentazione e di scarico		
Approvvigionamento e movimentazione materiali		
Approvvigionamento e movimentazione attrezzature		
Igiene sul lavoro		
Interferenze e protezione terzi		

<b>Tavole Allegate</b>	
------------------------	--

## 01.01.02 Cordoli

I cordoli e le bordure appartengono alla categoria dei manufatti di finitura per le pavimentazioni dei marciapiedi, per la creazione di isole protettive per alberature, aiuole, spartitraffico, ecc.. Essi hanno la funzione di contenere la spinta verso l'esterno della pavimentazione che è sottoposta a carichi di normale esercizio. Possono essere realizzati in elementi prefabbricati in calcestruzzo o in cordoni di pietrarsa.

### Scheda II-1 Misure preventive e protettive in dotazione dell'opera ed ausiliarie

Tipologia dei lavori	Codice scheda	01.01.02.01
Manutenzione		

Tipo di intervento	Rischi rilevati
Reintegro dei giunti: Reintegro dei giunti [quando occorre]	Investimento, ribaltamento; Punture, tagli, abrasioni; Urti, colpi, impatti, compressioni; Inalazione fumi, gas, vapori; Rumore. Caduta dall'alto;

### Informazioni per imprese esecutrici e lavoratori autonomi sulle caratteristiche tecniche dell'opera progettata e del luogo di lavoro

Le lavorazioni potranno svolgersi in presenza di traffico veicolare: occorrerà quindi - prima dell'inizio dei lavori - provvedere all'apposizione di opportuna segnaletica stradale per la deviazione del traffico veicolare e all'eventuale predisposizione di idonea recinzione/delimitazione di cantiere. In caso di manutenzioni prolungate che non permettano lo sgombero del cantiere nell'arco della giornata, occorrerà provvedere pure al posizionamento di adeguata segnaletica luminosa per la segnalazione - e presegnalazione - dell'ingombro del cantiere anche nelle ore notturne. In accordo con le prescrizioni che verranno impartite per l'occupazione di suolo pubblico e nel rispetto del codice della strada, sarà necessario provvedere all'alfaticamento della segnaletica orizzontale e all'installazione della segnaletica verticale provvisoria, impianti semaforici e/o movieri, quest'ultimi necessariamente dotati di indumenti ad alta visibilità. L'eventuale chiusura di vie, la deviazione o canalizzazione del traffico veicolare, dovrà essere concordata con il settore della Polizia Locale.

Punti critici	Misure preventive e protettive in dotazione dell'opera	Misure preventive e protettive ausiliarie
Accessi ai luoghi di lavoro		
Sicurezza dei luoghi di lavoro		
Impianti di alimentazione e di scarico		
Approvvigionamento e movimentazione materiali		
Approvvigionamento e movimentazione attrezzature		
Igiene sul lavoro		
Interferenze e protezione terzi		

<b>Tavole Allegate</b>	
------------------------	--

**Scheda II-1**  
**Misure preventive e protettive in dotazione dell'opera ed ausiliarie**

Tipologia dei lavori	Codice scheda	01.01.02.02
Manutenzione		

Tipo di intervento	Rischi rilevati
Sostituzione: Sostituzione degli elementi rotti e/o comunque rovinati con altri analoghi. [quando occorre]	Investimento, ribaltamento; Punture, tagli, abrasioni; Urti, colpi, impatti, compressioni; Inalazione fumi, gas, vapori; Rumore. Caduta dall'alto;

**Informazioni per imprese esecutrici e lavoratori autonomi sulle caratteristiche tecniche dell'opera progettata e del luogo di lavoro**

Le lavorazioni potranno svolgersi in presenza di traffico veicolare: occorrerà quindi - prima dell'inizio dei lavori - provvedere all'apposizione di opportuna segnaletica stradale per la deviazione del traffico veicolare e all'eventuale predisposizione di idonea recinzione/delimitazione di cantiere. In caso di manutenzioni prolungate che non permettano lo sgombero del cantiere nell'arco della giornata, occorrerà provvedere pure al posizionamento di adeguata segnaletica luminosa per la segnalazione - e presegnalazione - dell'ingombro del cantiere anche nelle ore notturne. In accordo con le prescrizioni che verranno impartite per l'occupazione di suolo pubblico e nel rispetto del codice della strada, sarà necessario provvedere all'alfaticamento della segnaletica orizzontale e all'installazione della segnaletica verticale provvisoria, impianti semaforici e/o movieri, quest'ultimi necessariamente dotati di indumenti ad alta visibilità. L'eventuale chiusura di vie, la deviazione o canalizzazione del traffico veicolare, dovrà essere concordata con il settore della Polizia Locale

Punti critici	Misure preventive e protettive in dotazione dell'opera	Misure preventive e protettive ausiliarie
Accessi ai luoghi di lavoro		
Sicurezza dei luoghi di lavoro		
Impianti di alimentazione e di scarico		
Approvvigionamento e movimentazione materiali		
Approvvigionamento e movimentazione attrezzature		
Igiene sul lavoro		
Interferenze e protezione terzi		

**Tavole Allegate**

## 01.01.03 Panchine senza schienali

Si tratta di elementi di seduta con più posti a sedere disposti ad una certa altezza dal suolo e ad esso fissati in modo permanente. Generalmente sono composte da colonnine e mensole in fusione di ghisa con funzione di sostegno e tavole di listelli in legno di iroko per la seduta.

**Scheda II-1**  
**Misure preventive e protettive in dotazione dell'opera ed ausiliarie**

Tipologia dei lavori	Codice scheda	01.01.03.01
Manutenzione		

Tipo di intervento	Rischi rilevati
Ripristino ancoraggi: Ripristino degli ancoraggi al suolo (se previsti) e riposizionamento degli elementi rispetto alle sedi di origine. [a guasto]	Caduta di materiale dall'alto o a livello; Movimentazione manuale dei carichi; Punture, tagli, abrasioni.

**Informazioni per imprese esecutrici e lavoratori autonomi sulle caratteristiche tecniche dell'opera progettata e del luogo di lavoro**

Punti critici	Misure preventive e protettive in dotazione dell'opera	Misure preventive e protettive ausiliarie
---------------	--	---



Accessi ai luoghi di lavoro		
Sicurezza dei luoghi di lavoro		Scarpe di sicurezza; Guanti.
Impianti di alimentazione e di scarico		
Approvvigionamento e movimentazione materiali		
Approvvigionamento e movimentazione attrezzature		
Igiene sul lavoro		
Interferenze e protezione terzi		Recinzioni di cantiere; Segnaletica di sicurezza; Giubbotti ad alta visibilità.

<b>Tavole Allegate</b>	
------------------------	--

## 01.01.04 Alberi

Si tratta di piante legnose caratterizzate da tronchi eretti e ramificati formanti una chioma posta ad una certa distanza dalla base. Gli alberi si differenziano per: a) tipo; b) specie; c) caratteristiche botaniche; d) caratteristiche ornamentali; e) caratteristiche agronomiche; f) caratteristiche ambientali; g) tipologia d'impiego.

### Scheda II-1

#### Misure preventive e protettive in dotazione dell'opera ed ausiliarie

Tipologia dei lavori	Codice scheda	01.01.04.01
Manutenzione		

Tipo di intervento	Rischi rilevati
Concimazione piante: Concimazione delle piante con prodotti, specifici al tipo di pianta per favorire la crescita e prevenire le eventuali malattie a carico delle piante. La periodicità e/o le quantità di somministrazione di concimi e fertilizzanti variano in funzione delle specie arboree e delle stagioni. Affidarsi a personale specializzato. [quando occorre]	Movimentazione manuale dei carichi; Scivolamenti, cadute a livello; Irritazioni cutanee, reazioni allergiche.

#### Informazioni per imprese esecutrici e lavoratori autonomi sulle caratteristiche tecniche dell'opera progettata e del luogo di lavoro

Punti critici	Misure preventive e protettive in dotazione dell'opera	Misure preventive e protettive ausiliarie
Accessi ai luoghi di lavoro		
Sicurezza dei luoghi di lavoro		Scarpe di sicurezza; Guanti; Maschera antipolvere, apparecchi filtranti o isolanti.
Impianti di alimentazione e di scarico		
Approvvigionamento e movimentazione materiali		
Approvvigionamento e movimentazione attrezzature		
Igiene sul lavoro		
Interferenze e protezione terzi		Segnaletica di sicurezza.

<b>Tavole Allegate</b>	
------------------------	--

### Scheda II-1

#### Misure preventive e protettive in dotazione dell'opera ed ausiliarie

Tipologia dei lavori	Codice scheda	01.01.04.02
Manutenzione		

Tipo di intervento	Rischi rilevati
--------------------	-----------------

Potatura piante: Potatura, taglio e riquadratura periodica delle piante in particolare di rami secchi esauriti, danneggiati o di piante malate non recuperabili. Taglio di eventuali rami o piante con sporgenze e/o caratteristiche di pericolo per cose e persone (rami consistenti penzolanti, intralcio aereo in zone confinanti e/o di passaggio, radici invadenti a carico di pavimentazioni e/o impianti tecnologici, ecc.). La periodicità e la modalità degli interventi variano in funzione delle qualità delle piante, del loro stato e del periodo o stagione di riferimento. [quando occorre]	Caduta dall'alto; Caduta di materiale dall'alto o a livello; Cesoamenti, stritolamenti; Punture, tagli, abrasioni.
--	--

**Informazioni per imprese esecutrici e lavoratori autonomi sulle caratteristiche tecniche dell'opera progettata e del luogo di lavoro**

Punti critici	Misure preventive e protettive in dotazione dell'opera	Misure preventive e protettive ausiliarie
Accessi ai luoghi di lavoro		Scale; Segnaletica di sicurezza.
Sicurezza dei luoghi di lavoro		Cintura di sicurezza, imbracatura, cordini; Occhiali, visiere o schermi; Scarpe di sicurezza; Casco o elmetto; Guanti.
Impianti di alimentazione e di scarico		
Approvvigionamento e movimentazione materiali		
Approvvigionamento e movimentazione attrezzature		
Igiene sul lavoro		
Interferenze e protezione terzi		Segnaletica di sicurezza.

**Tavole Allegate**

**Scheda II-1  
Misure preventive e protettive in dotazione dell'opera ed ausiliarie**

Tipologia dei lavori	Codice scheda	01.01.04.03
Manutenzione		

Tipo di intervento	Rischi rilevati
Trattamenti antiparassitari: Trattamenti antiparassitari e anticrittogamici con prodotti, idonei al tipo di pianta, per contrastare efficacemente la malattie e gli organismi parassiti in atto. Tali trattamenti vanno somministrati da personale esperto in possesso di apposito patentino per l'utilizzo di presidi fitosanitari, ecc., nei periodi favorevoli e in orari idonei. Durante la somministrazione il personale prenderà le opportune precauzioni di igiene e sicurezza del luogo. [quando occorre]	Movimentazione manuale dei carichi; Scivolamenti, cadute a livello; Irritazioni cutanee, reazioni allergiche.

**Informazioni per imprese esecutrici e lavoratori autonomi sulle caratteristiche tecniche dell'opera progettata e del luogo di lavoro**

Punti critici	Misure preventive e protettive in dotazione dell'opera	Misure preventive e protettive ausiliarie
Accessi ai luoghi di lavoro		
Sicurezza dei luoghi di lavoro		Scarpe di sicurezza; Guanti; Maschera antipolvere, apparecchi filtranti o isolanti.
Impianti di alimentazione e di scarico		
Approvvigionamento e movimentazione materiali		
Approvvigionamento e movimentazione attrezzature		
Igiene sul lavoro		

Interferenze e protezione terzi	Segnaletica di sicurezza.
---------------------------------	---------------------------

<b>Tavole Allegate</b>
------------------------

## 01.02 STRADE

Le strade rappresentano parte delle infrastrutture della viabilità che permettono il movimento o la sosta veicolare e il movimento pedonale. La

classificazione e la distinzione delle strade viene fatta in base alla loro natura ed alle loro caratteristiche:

- autostrade;
- strade extraurbane principali;
- strade extraurbane secondarie;
- strade urbane di scorrimento;
- strade urbane di quartiere;
- strade locali.

Da un punto di vista delle caratteristiche degli elementi della sezione stradale si possono individuare: la carreggiata, la banchina, il margine

centrale, i cigli, le cunette, le scarpate e le piazzole di sosta. Le strade e tutti gli elementi che ne fanno parte vanno mantenuti periodicamente

non solo per assicurare la normale circolazione di veicoli e pedoni ma soprattutto nel rispetto delle norme sulla sicurezza e la prevenzione di

infortuni a mezzi e persone.

### 01.02.01 Manto stradale - USURA

Lo strato di usura è un conglomerato bituminoso caratterizzato dalla presenza di una elevata quantità di graniglia e da un "mastice" costituito da bitume, filler tale da fornire rugosità superficiale, stabilità, resistenza alle deformazioni e all'ormaiamento.

Le particolari caratteristiche granulometriche (e litologiche) degli aggregati impiegati unitamente ad un alto contenuto di legante modificato con polimeri consente a questo tipo di pavimentazione di fornire prestazioni di assoluto livello in termini di durabilità, stabilità e resistenza alle deformazioni, rugosità superficiale e resistenza all'ormaiamento.

.

#### Scheda II-1

##### Misure preventive e protettive in dotazione dell'opera ed ausiliarie

Tipologia dei lavori	Codice scheda	01.02.01.01
Manutenzione		

Tipo di intervento	Rischi rilevati
Ripristino manto stradale: Rinnovo del manto stradale con rifacimento parziale o totale della zona degradata e/o usurata. Demolizione ed asportazione del vecchio manto, pulizia e ripristino degli strati di fondo, pulizia e posa del nuovo manto con l'impiego di bitumi stradali a caldo. [quando occorre] [quando occorre]	Investimento, ribaltamento; Punture, tagli, abrasioni; Urti, colpi, impatti, compressioni; Inalazione fumi, gas, vapori; Rumore.

##### Informazioni per imprese esecutrici e lavoratori autonomi sulle caratteristiche tecniche dell'opera progettata e del luogo di lavoro

Le lavorazioni potranno svolgersi in presenza di traffico veicolare: occorrerà quindi - prima dell'inizio dei lavori - provvedere all'apposizione di opportuna segnaletica stradale per la deviazione del traffico veicolare e all'eventuale predisposizione di idonea recinzione/delimitazione di cantiere. In caso di manutenzioni prolungate che non permettano lo sgombero del cantiere nell'arco della giornata, occorrerà provvedere pure al posizionamento di adeguata segnaletica luminosa per la segnalazione - e presegnalazione - dell'ingombro del cantiere anche nelle ore

notturne. In accordo con le prescrizioni che verranno impartite per l'occupazione di suolo pubblico e nel rispetto del codice della strada, sarà necessario provvedere al rifacimento della segnaletica orizzontale e all'installazione della segnaletica verticale provvisoria, impianti semaforici e/o movieri, quest'ultimi necessariamente dotati di indumenti ad alta visibilità. L'eventuale chiusura di vie, la deviazione o canalizzazione del traffico veicolare, dovrà essere concordata con il settore della Polizia Locale.

Punti critici	Misure preventive e protettive in dotazione dell'opera	Misure preventive e protettive ausiliarie
Accessi ai luoghi di lavoro		Segnaletica di sicurezza;
Sicurezza dei luoghi di lavoro		Occhiali, visiere o schermi; Scarpe di sicurezza; Guanti; Giubbotti ad alta visibilità; Maschera antipolvere, apparecchi filtranti o isolanti;

		Cuffieo inserti antirumore.
Approvvigionamento e movimentazione materiali		Secondo quanto prescritto dallo specifico piano di sicurezza
Approvvigionamento e movimentazione attrezzature		Secondo quanto prescritto dallo specifico piano di sicurezza
Interferenze e protezione terzi		Transico veicolare degli utenti, Segnaletica di sicurezza;

<b>Tavole Allegate</b>	
------------------------	--

## 01.02.02 Segnaletica stradale orizzontale

Si tratta di segnali orizzontali tracciati sulla strada per regolare la circolazione degli autoveicoli e per guidare gli utenti fornendogli prescrizioni ed indicazioni per particolari comportamenti da seguire. Possono essere realizzati in diversi materiali: pitture, materie termoplastiche con applicazione a freddo, materiale termoplastico con applicazione a caldo, materie plastiche a freddo, materiali da postspruzzare, microsfere di vetro da premiscelare, inserti stradali e materiali preformati. Per consentire una maggiore visibilità notturna della segnaletica orizzontale possono essere inserite in essa delle particelle sferiche di vetro trasparente (microsfere di vetro) che sfruttano la retroriflessione dei raggi incidenti provenienti dai proiettori dei veicoli. Inoltre per conferire proprietà antiderapanti alla segnaletica stradale possono essere inseriti dei granuli duri di origine naturale o artificiale (granuli antiderapanti). La segnaletica orizzontale può essere costituita da: strisce longitudinali, strisce trasversali, attraversamenti pedonali o ciclabili, frecce direzionali, iscrizioni e simboli, strisce di delimitazione degli stalli di sosta o per la sosta riservata, isole di traffico o di presegnalamento di ostacoli entro la carreggiata, strisce di delimitazione della fermata dei veicoli in servizio di trasporto pubblico di linea e altri segnali stabiliti dal regolamento. La segnaletica stradale deve essere conforme alle norme vigenti nonché al Nuovo Codice della Strada.

### Scheda II-1 Misure preventive e protettive in dotazione dell'opera ed ausiliarie

Tipologia dei lavori	Codice scheda	01.02.02.01
Manutenzione		

Tipo di intervento	Rischi rilevati
Rifacimento: Rifacimento dei segnali mediante la squadratura e l'applicazione di materiali idonei (vernici, vernici speciali, elementi lapidei, ecc.). [con cadenza ogni anno] [con cadenza ogni anno]	Investimento, ribaltamento; Punture, tagli, abrasioni; Urti, colpi, impatti, compressioni; Inalazione fumi, gas, vapori; Rumore; Getti, schizzi.

### Informazioni per imprese esecutrici e lavoratori autonomi sulle caratteristiche tecniche dell'opera progettata e del luogo di lavoro

Punti critici	Misure preventive e protettive in dotazione dell'opera	Misure preventive e protettive ausiliarie
Accessi ai luoghi di lavoro		Segnaletica di sicurezza;
Sicurezza dei luoghi di lavoro		Occhiali, visiere o schermi; Scarpe di sicurezza; Guanti; Giubbotti ad alta visibilità; Maschera antipolvere, apparecchi filtranti o isolanti; Cuffieo inserti antirumore.
Approvvigionamento e movimentazione materiali		
Approvvigionamento e movimentazione attrezzature		
Interferenze e protezione terzi		Segnaletica di sicurezza.
Impianti di alimentazione e di scarico		
Igiene sul lavoro		

<b>Tavole Allegate</b>	
------------------------	--

## 01.02.03 Segnaletica stradale verticale

I segnali verticali si dividono nelle seguenti categorie: segnali di pericolo; segnali di prescrizione; segnali di indicazione; inoltre il formato e le dimensioni dei segnali vengono disciplinati dalle norme previste dal nuovo codice della strada. Le caratteristiche dei sostegni e dei supporti e materiali usati per la segnaletica dovranno essere preferibilmente di metallo. Inoltre, per le sezioni circolari, devono essere muniti di dispositivo inamovibile antirotazione del segnale rispetto al sostegno e del sostegno rispetto al terreno. I sostegni, i supporti dei segnali stradali devono essere protetti contro la corrosione. La sezione dei sostegni deve inoltre garantire la stabilità del segnale da eventuali sollecitazioni di origine ambientale (vento, urti, ecc.).

## Cartelli segnaletici

Si tratta di elementi realizzati generalmente in scatolari di lamiera in alluminio e/o acciaio di spessori variabili tra 1,0 - 2,5 mm verniciati a forno mediante speciali polveri di poliestere opportunamente preparati a grezzo attraverso le operazioni di sgrassaggio, lavaggio, fosfatazione, passivazione e asciugatura ed infine mediante operazione di primer per alluminio a mano. Essi sono costituiti da sagome aventi forme geometriche, colori, simbologia grafica e testo con caratteristiche tecniche diverse a secondo del significato del messaggio trasmesso. In genere i segnali sono prodotti mediante l'applicazione di pellicole rifrangenti di classi diverse.

## Sostegni, supporti e accessori vari

Si tratta di elementi accessori alla segnaletica verticale utilizzati per il sostegno e/o il supporto degli stessi. Si possono riassumere in: staffe (per il fissaggio di elementi), pali (tubolari in ferro zincato di diametro e altezza diversa per il sostegno della segnaletica), collari (semplici, doppi, ecc., per l'applicazione a palo dei cartelli segnaletici), piastre (per l'applicazione di con staffe, a muro, ecc.), bulloni (per il serraggio degli elementi), sostegni mobili e fissi (basi per il sostegno degli elementi) e basi di fondazione. Essi devono essere realizzati con materiali di prima scelta e opportunamente dimensionati.

### Scheda II-1

#### Misure preventive e protettive in dotazione dell'opera ed ausiliarie

Tipologia dei lavori	Codice scheda	01.02.03.01
Manutenzione		

Tipo di intervento	Rischi rilevati
Ripristino elementi: Ripristino e/o sostituzione degli elementi usurati della segnaletica con elementi analoghi così come previsto dal nuovo codice della strada. Rimozione del cartello segnaletico e riposizionamento del nuovo segnale e verifica dell'integrazione nel sistema della segnaletica stradale di zona. [quando occorre] [quando occorre]	Caduta di materiale dall'alto o a livello; Investimento, ribaltamento; Punture, tagli, abrasioni; Urti, colpi, impatti, compressioni; Inalazione fumi, gas, vapori; Rumore..

#### Informazioni per imprese esecutrici e lavoratori autonomi sulle caratteristiche tecniche dell'opera progettata e del luogo di lavoro

Punti critici	Misure preventive e protettive in dotazione dell'opera	Misure preventive e protettive ausiliarie
Accessi ai luoghi di lavoro		Segnaletica di sicurezza; Trabattelli.
Sicurezza dei luoghi di lavoro		Occhiali, visiere o schermi; Scarpe di sicurezza; Guanti; Giubbotti ad alta visibilità; Maschera antipolvere, apparecchi filtranti o isolanti; Cuffie o inserti antirumore.
Approvvigionamento e movimentazione materiali		
Approvvigionamento e movimentazione attrezzature		
Interferenze e protezione terzi		Segnaletica di sicurezza.
Impianti di alimentazione e di scarico		
Igiene sul lavoro		

#### Tavole Allegate

### Scheda II-1

#### Misure preventive e protettive in dotazione dell'opera ed ausiliarie

Tipologia dei lavori	Codice scheda	01.02.03.02

Tipo di intervento	Rischi rilevati
Ripristino stabilità: Ripristino delle condizioni di stabilità, mediante l'utilizzo di adeguata attrezzatura, provvedendo al serraggio degli elementi accessori e/o alla loro integrazione con altri di analoghe caratteristiche. Gli interventi vanno considerati anche in occasione di eventi traumatici esterni (urti, atti di vandalismo, ecc.). [quando occorre] [quando occorre]	Caduta dall'alto; Caduta di materiale dall'alto o a livello; Investimento, ribaltamento; Punture, tagli, abrasioni; Urti, colpi, impatti, compressioni; Inalazione fumi, gas, vapori; Rumore.

Informazioni per imprese esecutrici e lavoratori autonomi sulle caratteristiche tecniche dell'opera progettata e del luogo di lavoro

Punti critici	Misure preventive e protettive in dotazione dell'opera	Misure preventive e protettive ausiliarie
Accessi ai luoghi di lavoro		
Sicurezza dei luoghi di lavoro		
Impianti di alimentazione e di scarico		
Approvvigionamento e movimentazione materiali		
Approvvigionamento e movimentazione attrezzature		
Igiene sul lavoro		
Interferenze e protezione terzi		

Tavole Allegate

## Misure preventive e protettive in dotazione dell'opera

### Scheda II-3

**Informazioni sulle misure preventive e protettive in dotazione dell'opera necessarie per pianificare la realizzazione in condizioni di sicurezza e modalità di utilizzo e di controllo dell'efficienza delle stesse.**

Codice scheda	MP001					
Misure preventive e protettive in dotazione dell'opera	Informazioni necessarie per pianificare la realizzazione in sicurezza	Modalità di utilizzo in condizioni di sicurezza	Verifiche e controlli da effettuare	Periodicità	Interventi di manutenzione da effettuare	Periodicità
Strade	Data la variabilità delle opere da eseguirsi e il contesto ad alto rischio, dovuto al transito veicolare e quindi ad interferenze con terzi, considerato che non è possibile il più delle volte isolare e chiudere completamente o in parte la visibilità pubblica, si ritiene necessaria la valutazione dei rischi con specifico piano, POS e/o PSC. Per sua natura le opere non				1) Banchina 2) Manto stradale USURA 3) Segnaletica orizzontale 4) Segnaletica verticale 5) Pavimentazione in autobloccanti 6) Cordoli	1) quando occorre 2) quando occorre 3) 1 anni 4) quando occorre 5) quando occorre 6) quando occorre

	dispongono di sistemi di protezione dei i lavoratori, queste dovranno attuarsi, come detto, in funzione di specifiche valutazioni.					
--	--	--	--	--	--	--



## **CAPITOLO III**

### **Indicazioni per la definizione dei riferimenti della documentazione di supporto esistente**

Le schede III-1, III-2 e III-3 non sono state stampate perché all'interno del fascicolo non sono stati indicati elaborati tecnici.



# INDICE

<b>CAPITOLO I: Modalità per la descrizione dell'opera e l'individuazione dei soggetti interessati .....</b>	<b>pag. <a href="#">2</a></b>
<b>CAPITOLO II: Individuazione dei rischi, delle misure preventive e protettive in dotazione dell'opera e di quelle ausiliarie.....</b>	<b>pag. <a href="#">3</a></b>
01 Strade extraurbane .....	pag. <a href="#">3</a>
01.01 Marciapiede.....	pag. <a href="#">3</a>
01.01.01 Marciapiedi .....	pag. <a href="#">4</a>
01.01.02 Cordoli .....	pag. <a href="#">6</a>
01.01.03 Panchine senza schienali .....	pag. <a href="#">7</a>
01.01.04 Alberi .....	pag. <a href="#">8</a>
01.02 STRADE .....	pag. <a href="#">10</a>
01.02.01 Manto stradale - USURA.....	pag. <a href="#">10</a>
01.02.02 Segnaletica stradale orizzontale .....	pag. <a href="#">11</a>
01.02.03 Segnaletica stradale verticale .....	pag. <a href="#">12</a>
Scheda II-3 Misure preventive e protettive in dotazione dell'opera .....	pag. <a href="#">13</a>
<b>CAPITOLO III: Collocazione elaborati tecnici .....</b>	<b>pag. <a href="#">15</a></b>

Firma

---